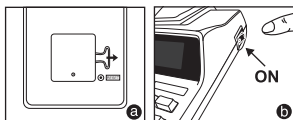


Sisällysluettelo

Ennen aloittamista	s.15
Yleiset käyttöohjeet	s.15
Desimaalipisteen valintakytkin	s.16
Pyörästyskatkaisija	s.16
Kohdelaskurin kytkin	s.16
Loppusumman / veroprosentin asetuskytkin	s.17
Tulostuskytkin	s.17
Muista nämä tärkeät toiminnot	s.17
Myynnin laskemisen funktio	s.18
Valutanmuunnosfunktio	s.18
Veron laskemisen funktio	s.18
Vaihtorahan funktio.....	s.19
Automaattinen Virrankatkaisu	s.19
Ylitys	s.19
Ominaisuudet	s.19
Mustenauhan vaihtaminen	s.20
Tulostuspaperin syöttäminen.....	s.20
Varaparisto	s.21
Laskutoimitusesimerkki	s.43-50

Ennen aloittamista

- 1) Poista laskimen takana oleva nauha ja paina [RESET]-näppäintä, ennen kuin alat käyttää laskinta. (kuva a)
- 2) Virran kytkeminen. (kuva b)



Yleiset käyttöohjeet

- Älä käytä laskinta suorassa auringonvalossa tai jätä sitä suoraan auringonvaloon. Vältä alueita, joissa laskin altistuu nopeille lämpötilan muutoksille, suurelle kosteudelle, pölylle tai lialle.
- Puhdista laskimen pinta kuivalla kankaalla. Älä käytä vettä tai puhdistusaineita.
- Käytä tulostinta vain, kun paperirulla on paikallaan.
- Älä käytä laskinta paikassa, jossa on rautahilettä. Se saattaa vaikuttaa laskimen sähköisiin piireihin.
- Älä aseta mitään laitteen päälle, etenkin tulostimen päälle.
- Kytke laskimen virta pois päältä, ennen kuin irrotat laskimen pistokkeen sähköpistorasiasta.
- Vedä pistoke irti seinäpistorasiasta, jos haluat irrottaa laitteen sähkövirrasta. Jos kyseessä on sähkövika (laite savuaa), vedä pistoke välittömästi irti sähköpistorasiasta.
- Vaihtovirtapistorasian tulee olla laitteen lähellä, ja siihen tulee ylettyä helposti.
- Jos laite on ympäristössä, jossa on staattisen sähköpurkauksia, se saattaa toimia väärin. Tällöin käyttäjän täytyy nollata laite.

Desimaalipisteen valintakytkin



: Käytetään laskettujen tulosten desimaalipisteen sijainnin (0 2 3 4 6) määrittelyyn.




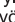
+ **(Lisäystila)**: Lisäämis- ja vähennysfunktiot suoritetaan automaattisesti 2 luvun desimaalilla. Se on kätevä valuuttalaskutoimituksissa.



F (Desimaaliiluukuluku): Kaikki 12 numeron (MP1211-LTSC-es) tai 14 numeron (MP1411-LTSC-es) pituiset vaikuttavat numerot tulostetaan tai näytetään.

Pyöristyskatkaisija



: Käytetään ylöspäin pyöristämiseen [], pyöristämiseen [5/4] tai alaspäin pyöristämiseen [] niin, että tuloksessa on ennalta valittu määrä desimaaleja.



Kohdelaskurin kytkin



: "n+" tai "n+/-"-tilassa laskin laskee ja tulostaa laskettavien kohteiden määrän aina 999 kohteeseen asti.



< KOHTEIDEN LASKURI >

Kun "ITEM"-kytkin on kohdassa "n+", taskulaskin laskee, kuinka monta kertaa  - ja  -painikkeita painetaan.





Kun kytkin on kohdassa "n+/-", laskin laskee, kuinka monta kertaa  -painiketta painetaan, ja vähentää tästä summasta kaikki  -painikkeen painallukset.

< MUISTIKOHTEIDEN LASKURI >

Kun "ITEM"-kytkin on kohdassa "n+", taskulaskin laskee, kuinka monta kertaa  - ja  -painikkeita painetaan.

Kun kytkin on kohdassa "n+/-", laskin laskee, kuinka monta kertaa  -painiketta painetaan, ja vähentää tästä summasta kaikki  -painikkeen painallukset.

< KOHTEIDEN SUMMAN TULOSTAMINEN >

Kun PRINT-kytkin on "ON"-asennossa ja "ITEM"-kytkin "n+"- tai "n+/-"-asennossa, laskurin tallentama kohteiden lukumäärä voidaan tulostaa kolminumeroisesti paperin vasemmalle puolelle joko  - tai  -painiketta painamalla, mikäli kyseessä on tavallisen kohteen summa, tai  - tai  -painiketta painamalla, mikäli kyseessä on muistikohteen summa.

Loppusumman / veroprosentin asetuskytkin

GRAND TOTAL



/ **GT** : Kun laskutoimitukset suoritetaan niin, että GT (Loppusumma) -kytkin on "ON"-asennossa, loppusummat lisätään loppusummamuistiin. Aina, kun **☒**-painiketta painetaan, välisumman luku tulostetaan GT/**GT**-symbolin kera. Kun **GT**-painiketta painetaan, väliloppusumma tulostetaan **◇**/**◇**-symbolin kera. Paina **GT**-painiketta toistuvasti, kun haluat saada loppusumman, jota seuraa **G✳**/**◇✳**-symboli.

TAX RATE SET



: Aseta kytkin "TAX RATE SET" -kohtaan, kun haluat asettaa tai hakea veroprosentin.

Tulostuskytkin

PRINT OFF



: Merkinnät ja tulokset näkyvät näytössä, mutta niitä ei tulosteta.

PRINT ON



: Merkinnät ja tulokset näkyvät näytössä ja tulostetaan.

Muista nämä tärkeät toiminnot



Muistin plus- ja yhtä kuin -painike: Käytetään laskutoimituksen tuloksen hakemiseen ja tuloksen automaattiseen lisäämiseen muistiin. Painiketta käytetään myös luvun lisäämiseen muistiin.



Muistin miinus- ja yhtä kuin -painike: Käytetään laskutoimituksen tuloksen hakemiseen ja tuloksen automaattiseen vähentämiseen muistiin. Painiketta käytetään myös luvun vähentämiseen muistista.



Muistin välisumman painike: Käytetään muistilaskutoimituksen välisumman noutamiseen. Tämä painike ei tyhjennä muistin sisältöä.



Muistin summa- ja muistin tyhjennyspainike: Käytetään muistin sisällön summan noutamiseen. Tämä painike tyhjentää samalla muistin sisällön.



Merkinnän tyhjennys- ja tyhjennyspainike: Paina kerran tyhjentääksesi viimeksi syötetyn arvon. Paina uudelleen tyhjentääksesi kaikki syötetyt arvot, paitsi muistin. Tämä painike myös kuittaa ylitysvirheen.



Yhtä kuin -painike: Käytetään kerronnan ja jakamisen tulosten näyttämiseen.



Ei-lisäys-/välisummapainike: Tulostaa sellaisen tiedon, joka ei vaikuta laskutoimitukseen, kuten päivämäärät ja sarjanumerot. Luvut tulostetaan paperin vasemmalle puolelle. Painiketta käytetään myös välisummien noutamiseen.



Summapainike: Käytetään lisäämisen ja vähentämisen tulosten näyttämiseen.

Myynnin laskemisen funktio

COST **SELL** **MARGIN** : Käytetään kulujen, myyntihinnan ja voittomarginaalin laskemiseen. Syötä minkä tahansa kahden kohteen hinta, ja saat kolmannen kohteen arvon. (Voit esimerkiksi syöttää tuotteen kulujen ja myyntihinnan arvot, jolloin saat voittomarginaalin prosentiarvona.)

Valuutanmuunnosfunktio

CE/**C** **RATE SET** **C1** tai **C2** : Paina **CE**/**C** **RATE SET** ja pidä niitä pohjassa sekunnin ajan. Syötä sitten valuutanmuunnos ja tallenna kurssi painamalla **C1** tai **C2**.

CE/**C** **C1** tai **C2** : Voit hakea tallennetun valuutanmuunnoskurssin painamalla **CE**/**C** **C1** tai **C2**.

LOCAL : Paina **LOCAL** muuntaaksesi näytössä oleva valuuttaluku **C1** - tai **C2** -muodosta **LOCAL**-muotoon.

C1 tai **C2** : Paina **C1** tai **C2** muuntaaksesi näytössä olevan valuuttaluvun **LOCAL**-muodosta **C1** - tai **C2**-muotoon.

- *1 Määrittelee desimaalien määrän väliaikaisille paikallisen valuutan määriille. Kun muunnat yhden valtion valuuttaa toiseksi, laskin muuntaa sisäisesti alkuperäisen valuutan paikalliseksi valuutaksi. Tämän muunnoksen tulos on "väliaikainen paikallisen valuutan määrä". Seuraavaksi väliaikainen paikallisen valuutan määrä muunnetaan kohdevaluutaksi. Muunnosten askeleet näytetään tulosteessa. Näitä laskutoimituksia varten sinun pitäisi käyttää seuraavaa käytäntöä, jonka avulla voit määrittellä, montako desimaalipaikkaa väliaikaisessa paikallisen valuutan summassa on. Voit määrittellä 0 (*2) – 9 desimaalipaikkaa desimaaliliukuluvulle (F). Väliaikainen paikallisen valuutan määrä katkaistaan määrittelemiesi desimaalipaikkojen kohdalla.
- *2 Näytössä on 0, kun F (liukuluku) on määritelty desimaalipaikkojen määrälle. F on aluksi oletusasetus.
- Jos kurssi on 1 tai korkeampi, voit syöttää kuusi lukua. Jos kurssi on vähemmän kuin 1, voit syöttää kahdeksan lukua, mukaan lukien kokonaisluvun 0 ja sitä edeltävät nollat (joskin voidaan määrittellä vain kuusi merkittävää lukua vasemmalta lukien ja alkaen ensimmäisestä luvusta, joka ei ole nolla).

Veron laskemisen funktio

TAX + **Veronlisäyspainike**: Käytetään verosumman lisäämiseen näytössä olevaan lukuun.

TAX - **Veronpoistopainike**: Käytetään verosumman poistamiseen näytössä olevasta luvusta.

Vaihtorahan funktio

CHANGE : Käytetään vaihtorahan laskemiseen. Suorittaa tarkkoja ja nopeita vaihtorahalaskutoimituksia.

Automaattinen Virrankatkaisu

Kun virta on kytketty "päälle" ja laskin ei käytetä noin. 7 minuuttia. Laskin siirtyy virransäästötilaan automaattisesti oranssi LED-valo-up. Paina

CE-näppäintä laskin palaa normaaliin laskumoodista.

Ylitys

Seuraavissa tapauksissa näytössä näkyy "E", • ERR • tulostuu, näppäimistö lukitaan sähköisesti ja muu käyttö on mahdotonta. Tyhjennä ylitys painamalla **CE**. Ylitysfunktio tapahtuu, kun:

1. Tulos tai muistin sisältö ylittää 12 merkkiä tai (MP1211-LTSC-es) 14 merkkiä (MP1411-LTSC-es) desimaalipisteen vasemmalla puolella
2. Kun jaetaan numerolla "0".
3. Peräkkäistoiminta on nopeampaa kuin laskutoimituksen käsittelynopeus. (Puskurin rekisterin ylitys)

- Sähkömagneettinen häiriö tai staattisen sähkön purkaus saattavat aiheuttaa näytön häiriöitä tai muistin, valuuttakurssin tai veroprosentin katoamisen tai muuttumisen. Jos näin käy, käytä kuulakärkikynän päätä (tai muuta terävää esinettä) painaaksesi [RESET]-painiketta laskimen takana. Kun olet nollannut laitteen näin, muista asettaa valuuttakurssi ja veroprosentti uudelleen.



Ominaisuudet

Virtalähde: AC100V – 240V 50/60 Hz

Käyttölämpötila: 0 °C – 40 °C

Laskutoimituskapasiteetti: Enintään 12 numeroa (MP1211-LTSC-es) /
Enintään 14 numeroa (MP1411-LTSC-es)

Mittasuhteet: 334 mm (leveys) x 219 mm (pituus) x 74,5 mm (korkeus) /

Paino: 1,4 kg

(Saattavat muuttua ilman eri ilmoitusta)

Mustenauhan vaihtaminen


Huomaa: Kytke virta pois päältä (kuva 1).

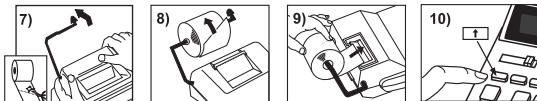
- 1) Nosta tulostimen takana oleva kieli ja poista kansi (kuva 2).
- 2) Nosta paperirulla pois paikaltaan samalla, kun painat rullan lukon (A) yhteen nuolien mukaisesti. Heitä vanha paperirulla ja sen kela pois (kuva 3).
- 3) Ujuta uuden paperirullan kelat nauhan ja kirjoituspään väliin. Ohjaa paperi paperinohjaajan (B) neljän aseman ympäri ja aseta kela paikalleen (kuva 4).
- 4) Kun paperirullan kelat ovat paikoillaan, vapauta rullan lukot. Jos tarpeen, pyöritä keloja, kunnes niiden pohjassa olevat tapit asettuvat kelan pidikkeessä oleviin reikiin (kuva 5).
- 5) Pyöritä jompaakumpaa kelaä, jotta paperi ei ole löysällä. Varmista, että paperi on ohjattu neljän paperinohjaajan ympärille. Aseta tulostimen kansi taas paikalleen (kuva 6).

TÄRKEÄÄ: Käytä vain samanlaisia paperirullakeloja.



Tulostuspaperin syöttäminen

- 1) Nosta paperivarsi (kuva 7).
 - Kun asetat paperia paikalleen, leikkaa sen reuna kuvan mukaisesti.
- 2) Aseta uusi paperirulla varteen. Paperin reunan pitäisi olla kuvan mukaisesti (kuva 8).
- 3) Syötä paperi laitteen päällä olevaan koloon kuvan mukaisesti (kuva 9).
- 4) Kytke virta päälle. Paina paperinsyöttöpainiketta  siirtääksesi paperia eteenpäin (kuva 10).
 - Sopiva paperirulla – Leveys: 57 mm /
Halkaisija: enint. 86 mm
 - Paperi: tavallinen paperi 45 kg / 1000 arkkaa / 788 x 1091 mm



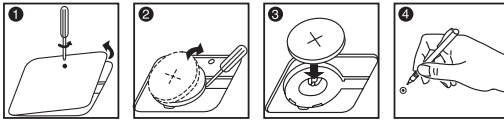
Varaparisto

Muistin varaparisto säilyttää valuuttakurssin ja veroprosentin asetukset, vaikka virta kytkettäisiin pois tai verkkovirtajohto irrotettaisiin.

Paristo: 1 litiumparisto (Malli: CR2032)

Pariston kesto: Varmistusaika 3 vuotta

VAROITUS: Räjähdysvaara, mikäli pariston tilalle asetetaan vääränmallinen paristo. Hävitä käytetyt paristot ohjeiden mukaisesti. Hävitä paristot paikallisten säännösten mukaisesti. Älä heitä pois kotitalousjätteen mukana.



Kun olet asettanut uuden varmistuspariston, paina [RESET]-painiketta. Kun olet nollannut laitteen, muista syöttää valuuttakurssin ja veroprosentin, tiedot uudelleen.

Vain EU- ja EEA-alueelle.

Nämä tunnukset osoittavat, että sähkö- ja elektroniikkalaiteromua koskeva direktiivi (WEEE-direktiivi, 2002/96/EY), paristoista ja akuista annettu direktiivi (2006/66/EY) sekä kansallinen lainsäädäntö kieltävät tuotteen hävittämisen talousjätteen mukana.

Tuote on vietävä asianmukaiseen keräyspisteeseen, esimerkiksi kodinkoneliikkeeseen uutta vastaavaa tuotetta ostettaessa tai viralliseen sähkö- ja elektroniikkalaiteromun tai paristojen ja akkujen keräyspisteeseen. Sähkö- ja elektroniikkalaiteromun virheellinen käsittely voi vahingoittaa ympäristöä ja ihmisten terveyttä, koska laitteet saattavat sisältää ympäristölle ja terveydelle haitallisia aineita.

Tuotteen asianmukainen hävittäminen säästää samalla luonnonvaroja.

Jos haluat lisätietoja tämän tuotteen kierrätyksestä, ota yhteys kunnan jätehuoltoviranomaisiin tai käyttämäsi jätehuoltoyhtiöön tai käy osoitteessa www.canon-europe.com/environment.

(EEA-maat: Norja, Islanti ja Liechtenstein)

